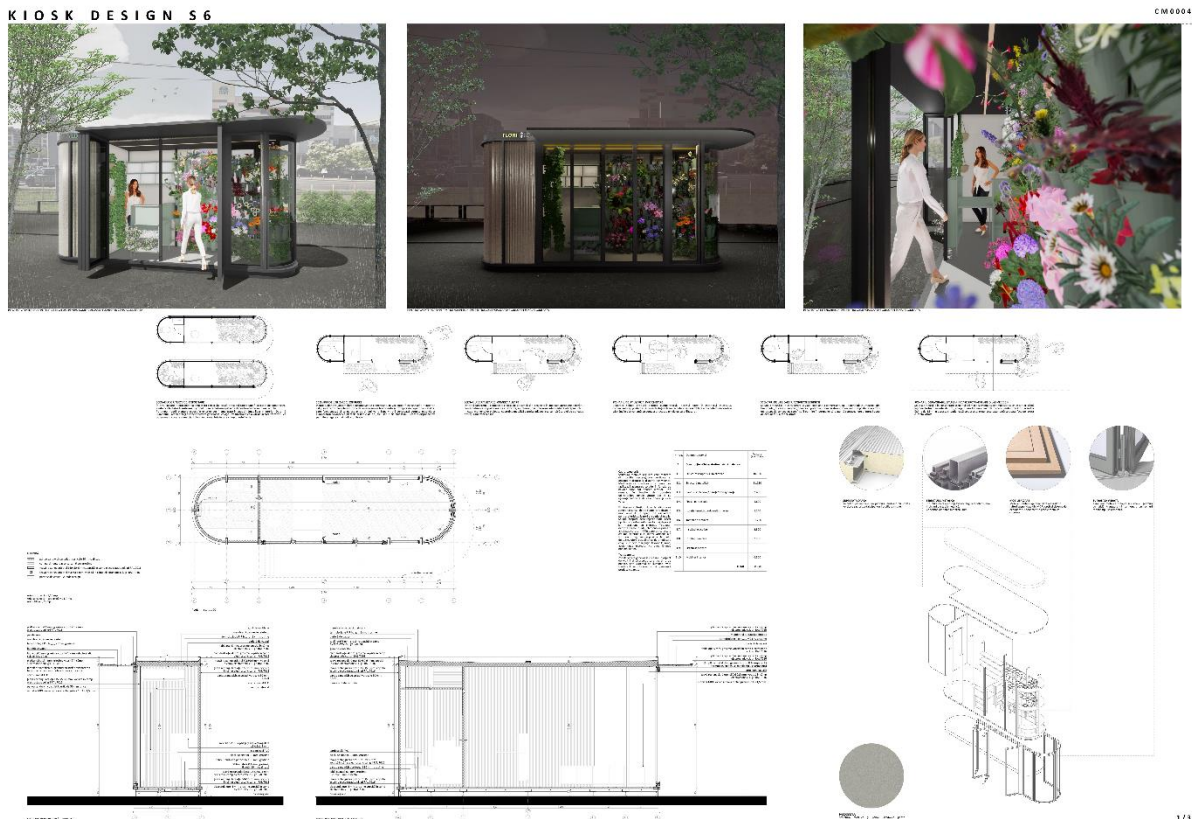


Autori principali: Anda Gheorghe, Miruna Moldovan, Adrian Ganea, Georgiana Jiman

Asociere:

- S.C. STUDIO CIRCULAR , ASOCIAT, 50%
- MOLDOVAN M. MIRUNA BIROU INDIVIDUAL DE ARHITECTURĂ, ASOCIAT, 50%



CADRU-STRUCTURĂ.

Structura metalică regulată este realizată din profile rectangulare verticale și orizontale dispuse la distanțe echivalente. Modularitatea structurii și a panourilor facilitează adaptarea soluției în funcție de nevoile care pot apărea ulterior. Prin urmare, în funcție de dorințele utilizatorilor, zonele vitrate pot fi cu ușurință înlocuite de cele opace și vice-versa.

Eliminarea colțurilor duce la eliminarea zonelor ascunse, de tip spate, care devin în mod obișnuit un spațiu de ascundere pentru diferiți utilizatori ai spațiului public. Soluția propusă descurajează astfel acest tip de comportament și invită mai degrabă la interacțiune cu chioșcul. Totodată, datorită formei fluide, chioșcul va putea fi amplasat cu ușurință în zone cu caractere cât mai diferite și cu lățimi variabile ale trotuarului. Lățimea propusă a chioșcului de 1,5m. oferă posibilitatea de amplasare chiar și în cele mai puțin favorabile zone, acolo unde trotuarul va avea lățimea minimă de 3m.

TRANSPARENȚĂ

Zonele vitrate generoase creează un aspect de vitrină al chioșcului, care, pe timp de noapte, prin sistemul de iluminat invită trecătorul să observe și să privească produsele expuse.

Soluția de față propune același sistem constructiv și aceleași finisaje pentru ambele chioșcuri pentru a asigura caracterul unitar al mobilierului urban la nivelul întregului sector și de preferat, să se înscrie într-o gândire unitară la nivelul întregului oraș. Prin urmare, diferențele majore se vor face la nivelul mobilierului interior, în special la soluțiile de expunere ale celor două tipuri de comerț.

FUNCȚIONALITATE

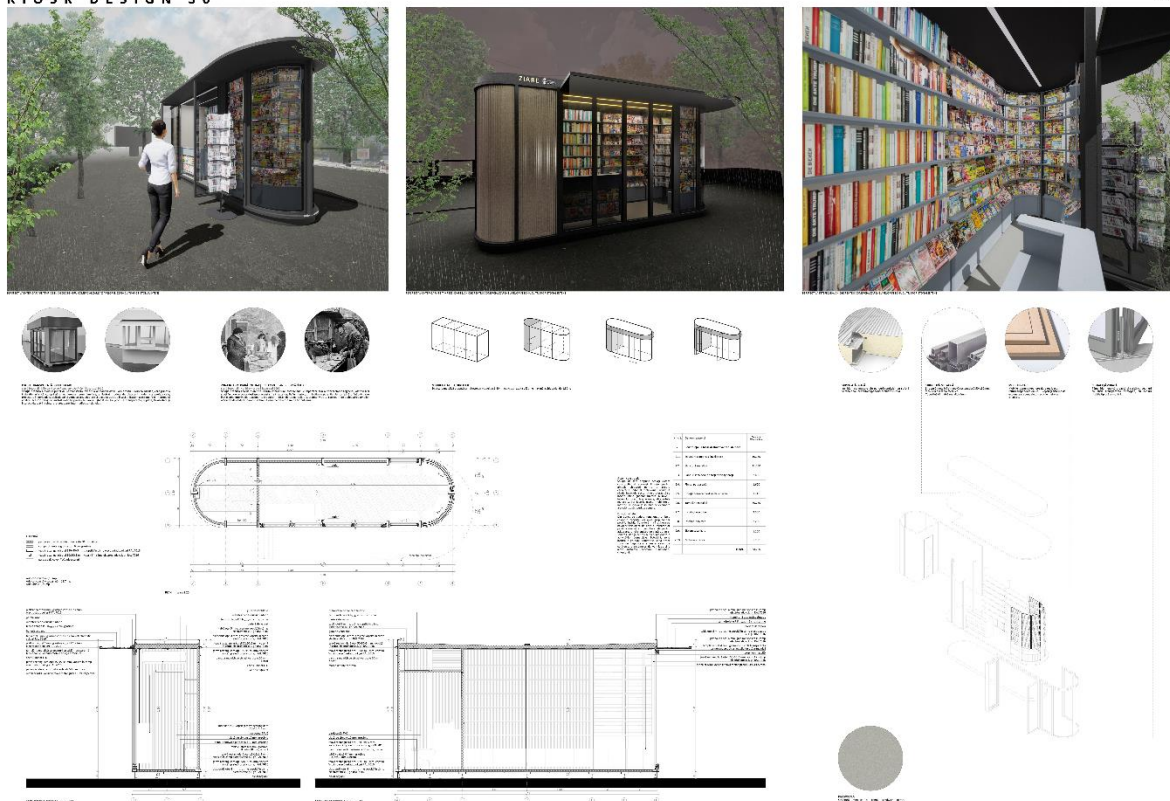
Din punct de vedere funcțional, ambele chioșcuri propuse vor avea grup sanitar propriu închis. Considerăm că asigurarea nevoilor fiziologice de bază a utilizatorilor pavilioanelor este o condiție vitală pentru asigurarea unui standard de viață optim și sănătos, dar și pentru buna funcționare a activităților comerciale. Totodată, zona închisă a grupului sanitar va servi drept zonă de depozitare a materialelor de curățenie, a sistemelor de ventilație și a altor instalații necesare funcționării chioșcului.

ISTORIE. TRANSPARENȚĂ. PREFABRICARE.

Soluția propusă a avut ca punct de pornire istoric expoziția Romanian Kiosk Co a artistului Mircea Nicolae, care printr-o instalație artistică cuprinzând numeroase teme familiale, a ilustrat modele de chioșcuri moderniste prefabricate, proiectate în perioada socialistă, dar și vernaculare, adaptate și personalizate de însuși utilizatorii acestora. Prin intermediul analizei acestor chioșcuri au fost definite principiile care au ghidat soluția propusă: transparență, suplețe, flexibilitate și interactivitate prin reinterpretarea zonei intermediare a tețghelei.

ZONA INTERMEDIARĂ: INTERACȚIUNE COMERCIANT – CUMPĂRĂTOR

Soluția propusă acordă o atenție sporită interacțiunii comerciant – cumpărător prin reinterpretarea tețghelei, oferind trei spații în care se poate desfășura aceasta: fie în exterior, fie în interior, prin invitarea potențialului cumpărător înăuntru sau într-o zonă intermediară acoperită creată prin deschiderea parțială a suprafeței vitrate, care permite adăpostirea ambilor actori fie de căldura soarelui pe timpul verii, fie de ninsoare pe timpul iernii.



SCENARIU DE UTILIZARE 1. **DEPOZITARE**

În cazul în care în proximitatea amplasării chioșcului există o toaletă care poate fi accesată de comerciant, există posibilitatea transformării grupului sanitar într-un spațiu de depozitare închis mult mai amplu.

Pe timpul nopții, plantele expuse în exterior pot fi amplasate în spațiul rămas liber în interior. Datorită iluminatului ambiental și a zonelor vitrate generoase, chioșcul va funcționa ca o vitrină în care trecătorul va putea analiza oferta comerciantului și în momentele în care chioșcul este închis.

SCENARIU DE UTILIZARE 2. **EXPUNERE**

Plantele, florile și ansamblurile decorative ale comerciantului vor putea fi expuse atât în interior, cât și în exterior. În exterior, zona de amenajare va fi acoperită și protejată de copertina metalică, care funcționează și ca parasolar pe timpul verii. Zona vitrată generoasă permite potențialilor cumpărători să observe plantele și florile de pe „trei” laturi ale chioșcului. Această dispunere va permite atragerea mai multor utilizatori.

SCENARIU DE UTILIZARE 3. **COMERCIALIZARE**

Datorită caracterului compact al chioșcului și a amplasării teșghelei în imediata apropiere a intrării, comercializarea se poate realiza în exterior, în interior, dar și în zona intermediară afară/înăuntru. În cazul momentelor ploioase, copertina metalică permite adăpostirea cumpărătorului pe perioada desfășurării tranzacțiilor.

SCENARIU DE UTILIZARE 4. ÎMPACHETARE

Deoarece soluția propusă permite cumpărătorului accesul direct în interiorul chioșcului, comerciantul își poate desfășura activitățile de împachetare sau asamblare a buchetelor decorative păstrând în permanență un contact direct sau un dialog cu utilizatorul.

SCENARIU DE UTILIZARE 5. ACTIVITĂȚI COTIDIENE

Soluția propusă ia în considerare și viața cotidiană a comerciantului. Pe perioadele „moarte” din timpul zilei, în care nu interacționează cu potențialii cumpărători, comerciantul se poate relaxa într-un loc special amenajat, care însă îi permite în permanență o atență supraveghere a întregii zone de expunere și a zonei vitrate.



SCENARIU DEFAVORABIL: SITUAȚIA ÎN CARE TROTUARUL ARE O LĂȚIME DE 3M.

Soluția propusă ia în considerare scenariul cel mai dezavantajos de amplasare al chioșcurilor: când lățimea trotuarului este de 3m., chioșcul lasă loc un culoar de trecere pentru trecători având o lățime de 1,5m. În această situație, dacă se dorește, expunerea exterioară se poate face pe latura curbată vitrată.